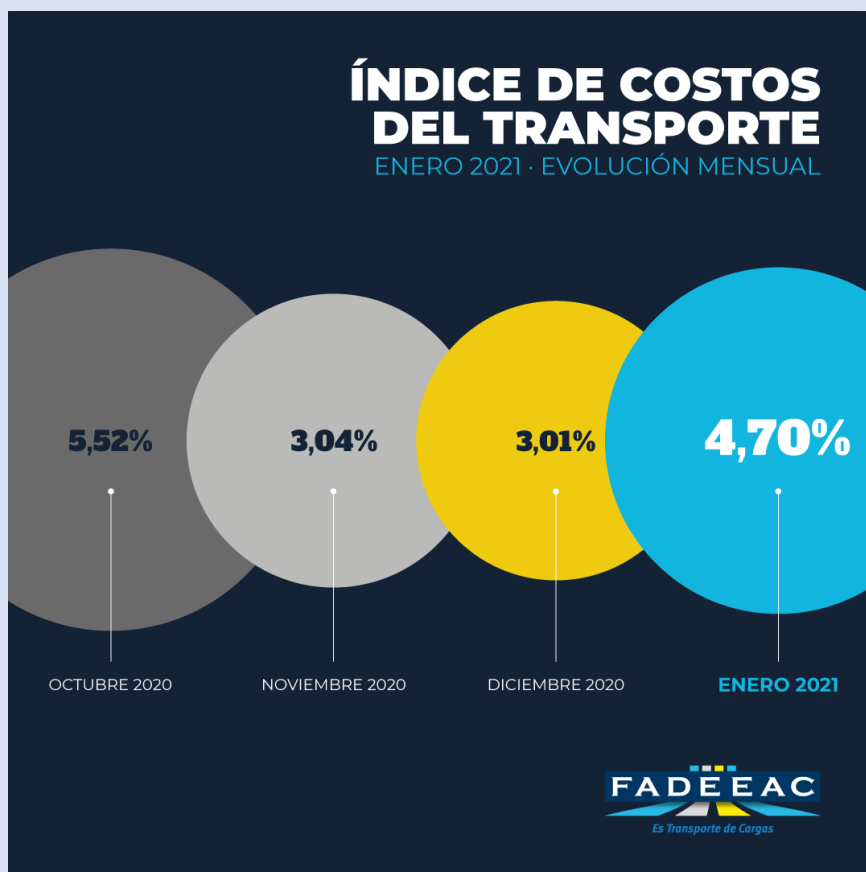


Índice de Costos del Transporte de Cargas*



**Elaborado por los economistas Mg. Emilio Felcman y Mg. Melina Berger, del Departamento de Estudios Económicos y Costos de FADEEAC.*

Secretaría de Prensa y Relaciones Institucionales

prensa@fadeeac.org.ar

Impulsados por la mayor suba del combustible en 2 años, los costos del transporte de cargas aumentaron casi un 5% en enero

El Índice de Costos de Transporte de FADEEAC (ICTF) volvió a exhibir en enero de 2021 un marcado incremento de 4.7%, lo que lleva a una suba acumulada del 38% en los últimos doce meses. El principal responsable del aumento fue el combustible, principal insumo del sector, que escaló un 10% respecto de los valores de diciembre de 2020.

Estas cifras se registran tras la suba récord de 5.52% en octubre de 2020 y los aumentos de 3% en noviembre y diciembre de 2020, por lo que puede señalarse que continúa la marcada aceleración de los costos que se iniciara en agosto del año pasado, luego de que durante la primera parte del 2020 el ICTF se registrara durante varios meses por debajo del 2%. Tras el cierre de 35% de suba acumulada en 2020 y a pesar de la importante aceleración en los últimos seis meses, el incremento de los costos de transporte evidencia una desaceleración respecto a 2019 (47%) y sobre todo de 2018 (61.5%).

Según el estudio de la Federación Argentina de Entidades Empresarias del Autotransporte de Cargas, en enero la mayoría de los rubros mostraron subas, en algunos casos relevantes, tal como sucede desde agosto del año pasado. El combustible es el factor fundamental de la suba del mes, ya que subió un 9.9 %, su mayor aumento en más de dos años y el sexto ajuste consecutivo desde agosto, tanto en los segmentos mayorista como minorista. Con esta suba, el aumento promedio del gas-oil alcanza el 33% en los últimos doce meses, tras haberse incrementado 45.5% en 2019 y 77% en 2018.

También se verificaron nuevos aumentos en los costos de los equipos e insumos vinculados. En orden de incremento, se trata de Patentes (52.69%), Neumáticos (5.47%), Lubricantes (3%), Material Rodante (2.64%) y Reparaciones (2.11%), en el marco de la aceleración de la política de minidevaluaciones del tipo de cambio oficial y la continuidad de restricciones cambiarias y de importaciones.

Vale destacar que Neumáticos lideró el incremento de costos en 2020 con un aumento del 71.1 %, luego de registrar el incremento más relevante en 2019 (70.3%).

El ICTF, que es elaborado por el Departamento de Estudios Económicos y Costos de FADEEAC, mide 11 rubros que impactan directamente en los costos de las empresas de transporte de cargas de todo el país, y es referencia para la fijación o ajuste de las tarifas del sector.

El resultado de enero, que mantiene la tendencia de fuerte aceleración de los costos en la segunda parte del año 2020, constituye una preocupación para la actividad, en una coyuntura donde la emergencia sanitaria en el transcurso del año implicó que numerosas ramas del autotransporte de cargas hayan venido operando por debajo de su capacidad operativa. A ello se

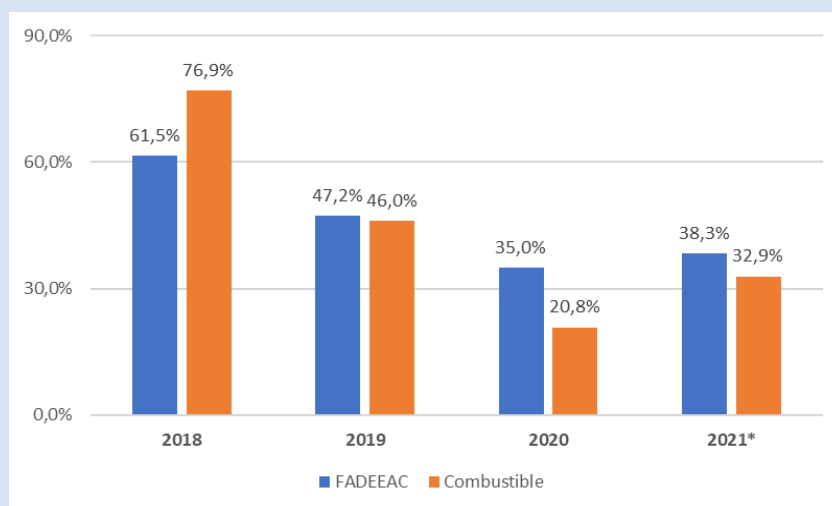
le sumaron los sobrecostos asociados y los obligados cambios en la logística en un escenario pandémico que implicaron una menor actividad, tras el 2018 y el 2019 de marcada recesión.

Combustible: la mayor suba en dos años

En 2018, el enorme aumento del precio del gas-oil (77%), dado a partir del esquema de desregulación y alineamiento a los precios internacionales desde octubre de 2017, fue determinante en los costos récord del sector (62%).

El aplazo de aumentos en el gas-oil al cierre del 2019 recortaron mayores alzas de costos tanto en diciembre de 2019 como en el primer trimestre de 2020, en tanto que la histórica caída de los precios internacionales del petróleo como derivación del coronavirus (los precios locales debieran de haber descendido) dio lugar en el segundo trimestre de 2020 al establecimiento de un barril criollo que fijó un precio sostén de U\$D 45 (decreto 488/2020), de manera de sostener tanto los precios como la producción local, con revisión cada tres meses.

INDICE FADEEAC y COMBUSTIBLE
Evolución 2018-2021



(*) interanual feb-20 ene-21. Fuente: FADEEAC

A partir de la segunda parte del año, desde agosto en particular, se sucedieron fuertes y consecutivos aumentos en el gasoil. El año finalizó con un aumento global del 21% luego del 46% de suba en 2019 y de nada menos que 77% en 2018. El combustible volvió a aumentar fuertemente en el primer mes del año 2021 (9.9%).

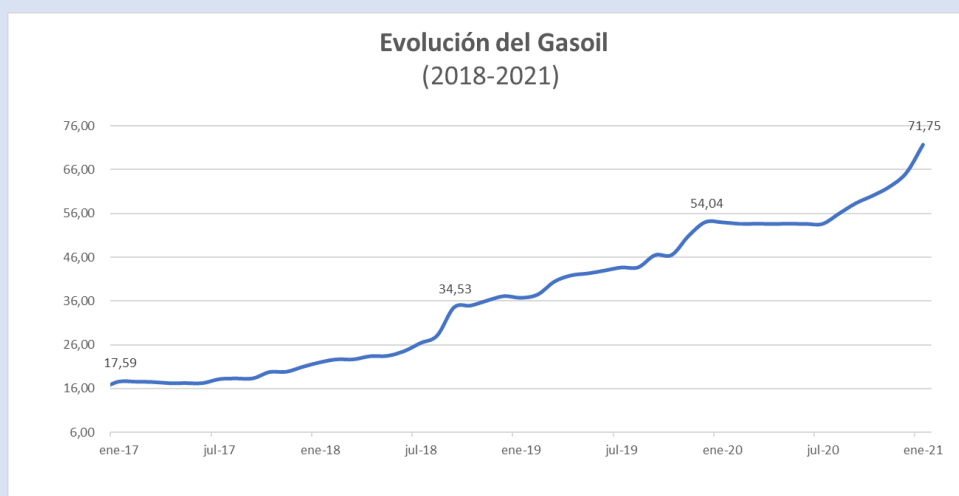
El precio internacional, por el contrario, se mantuvo estable desde junio hasta noviembre, con aceleración a partir de diciembre pasado. La variedad Brent, referencia en el mercado local, giró en torno a los U\$D 40-45 durante seis meses para alcanzar los U\$D 50 en diciembre y superar los U\$D 55 en enero.

El principal insumo del autotransporte de cargas registró el sexto incremento consecutivo desde agosto de 2020, luego de 14 aumentos en 2018 y de 12 en 2019. Ese año el aumento del gasoil había alcanzado el 45.6%, en tanto que desde la desregulación del mercado de hidrocarburos la suba sobrepasa el 200%.

Los aumentos nominales y relativos del combustible en esta dimensión afectaron el normal funcionamiento del sector.

El precio promedio país que elabora FADEEAC es el resultado de una muestra mensual de 120 estaciones de servicio en todo el país, abarcando el segmento minorista como mayorista.

EVOLUCIÓN DE LOS PRECIOS INTERNOS DEL GAS-OIL 2017-2020

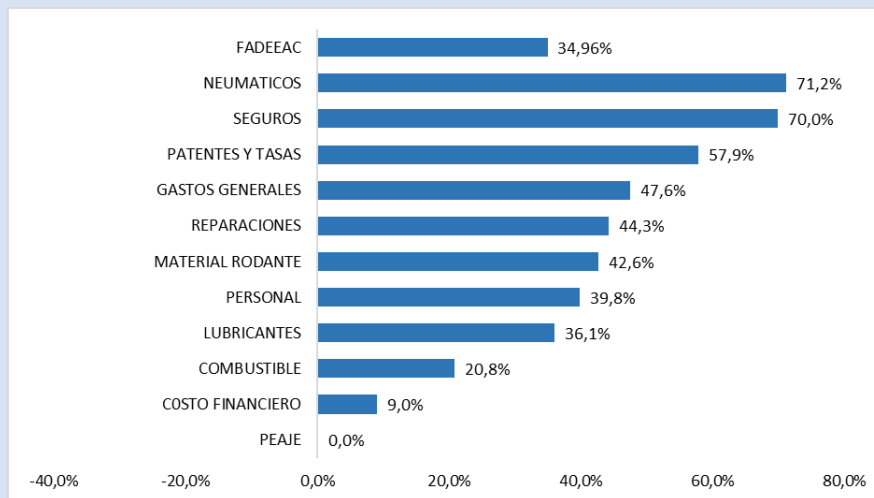


Precio promedio país de gas-oil: enero de 2021 \$ 71.75. Fuente: FADEEAC

El comportamiento de los demás insumos

En enero se destacan los incrementos de Patentes (52.69%), Combustible (9.88%) y nuevamente Neumáticos (5.47%). En tanto que, con un aumento acumulado de 35% (enero-diciembre de 2020), lideraron los incrementos de costos Neumáticos (71.2%), Seguros (70.0%), Patentes y Tasas (57.9%) y Gastos Generales (47.6%).

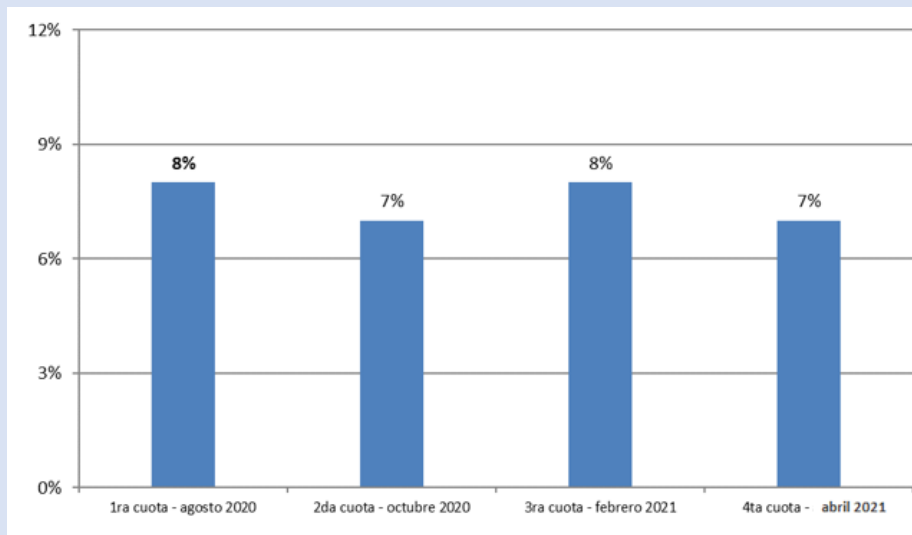
EVOLUCIÓN INSUMOS ENERO-DICIEMBRE DE 2020



Fuente: FADEEAC

En 2019 también había liderado los aumentos de costos Neumáticos con el 70.3% de suba, seguido por Peaje (63.4 %), Gastos Generales (63.3 %) y el Costo Financiero (57,4%).

PERSONAL. CCT 40/89 – Vigencia de 2020-21



Fuente: FADEEAC